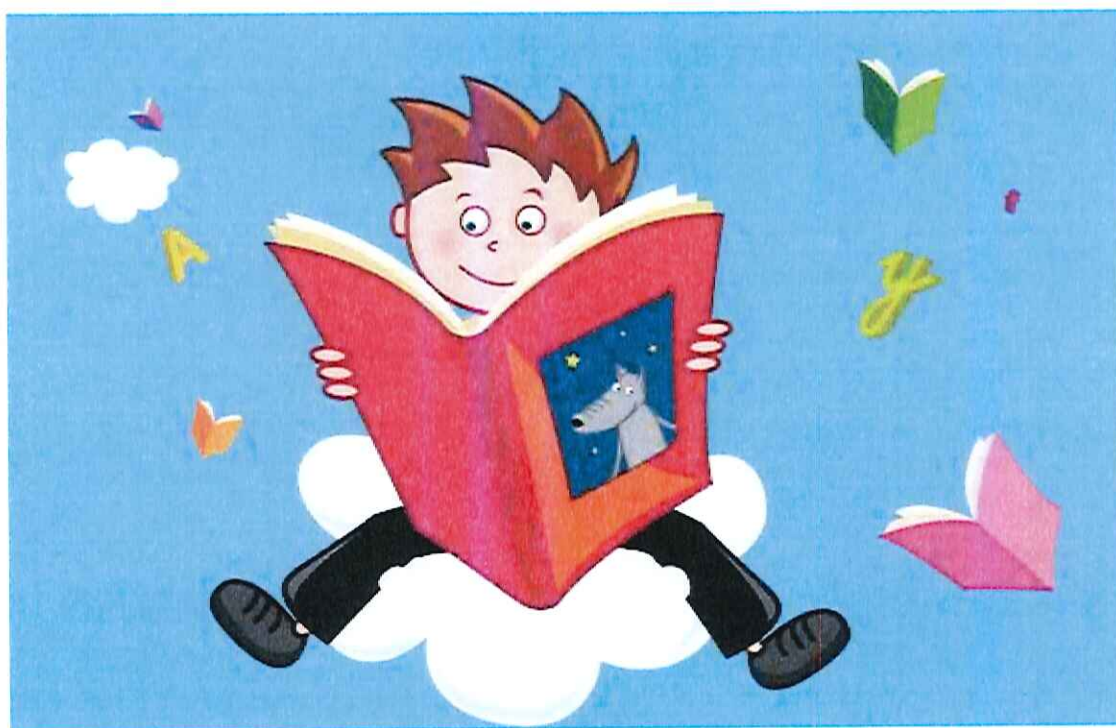
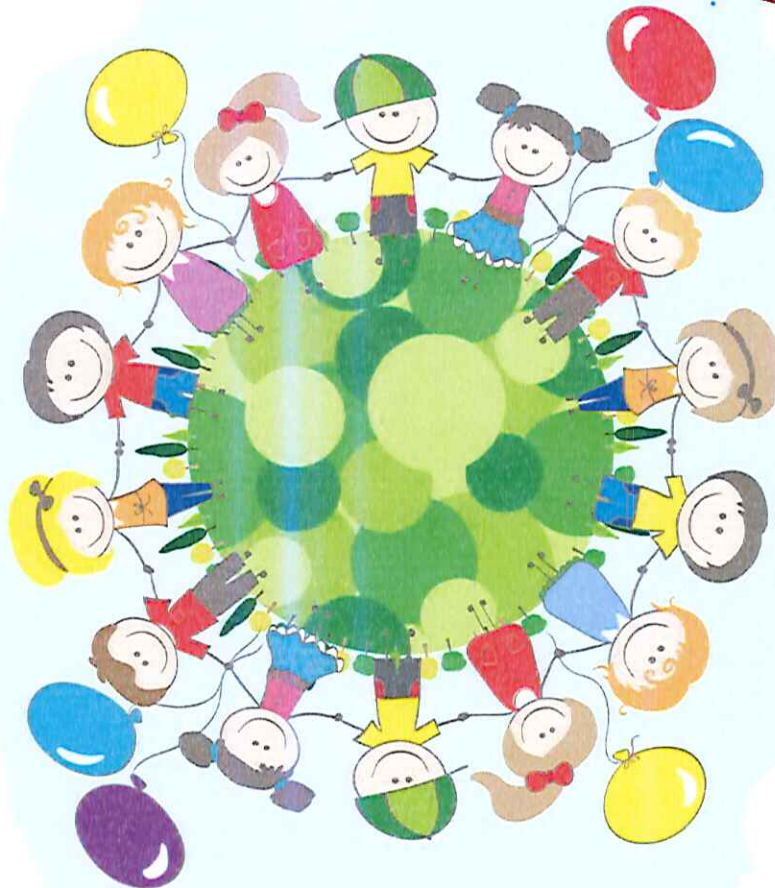
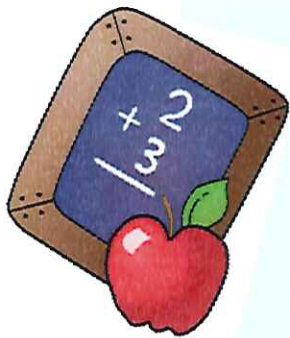


Notre projet d'établissement ...



Le Petit Collégien en éveil : les yeux
tournés vers le monde en se posant des
questions.



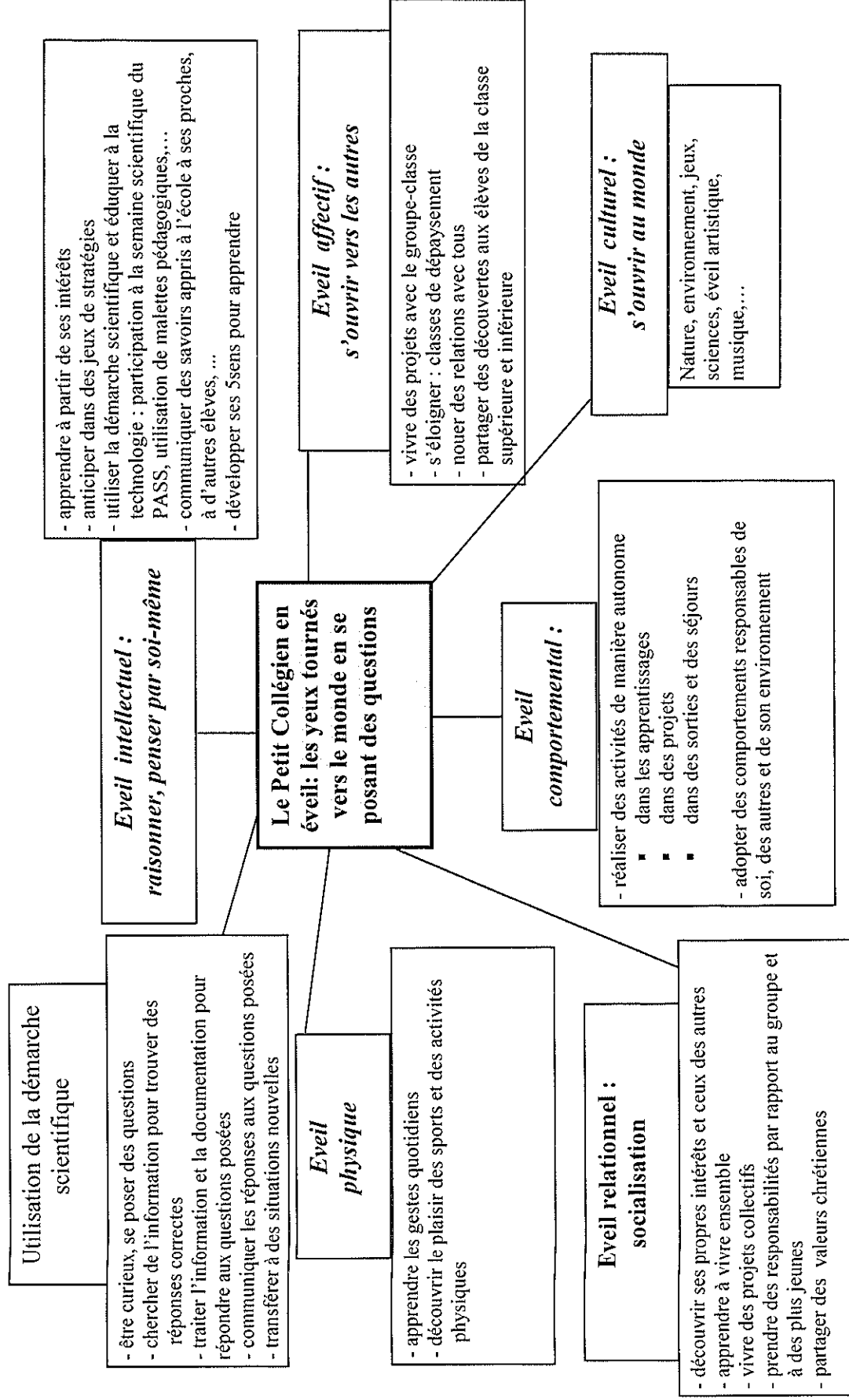
$E=mc^2$

Une école avec une équipe dynamique et motivée soucieuse de
chaque enfant.

Notre école est située au cœur d'une ville historique riche en
découvertes multiples.

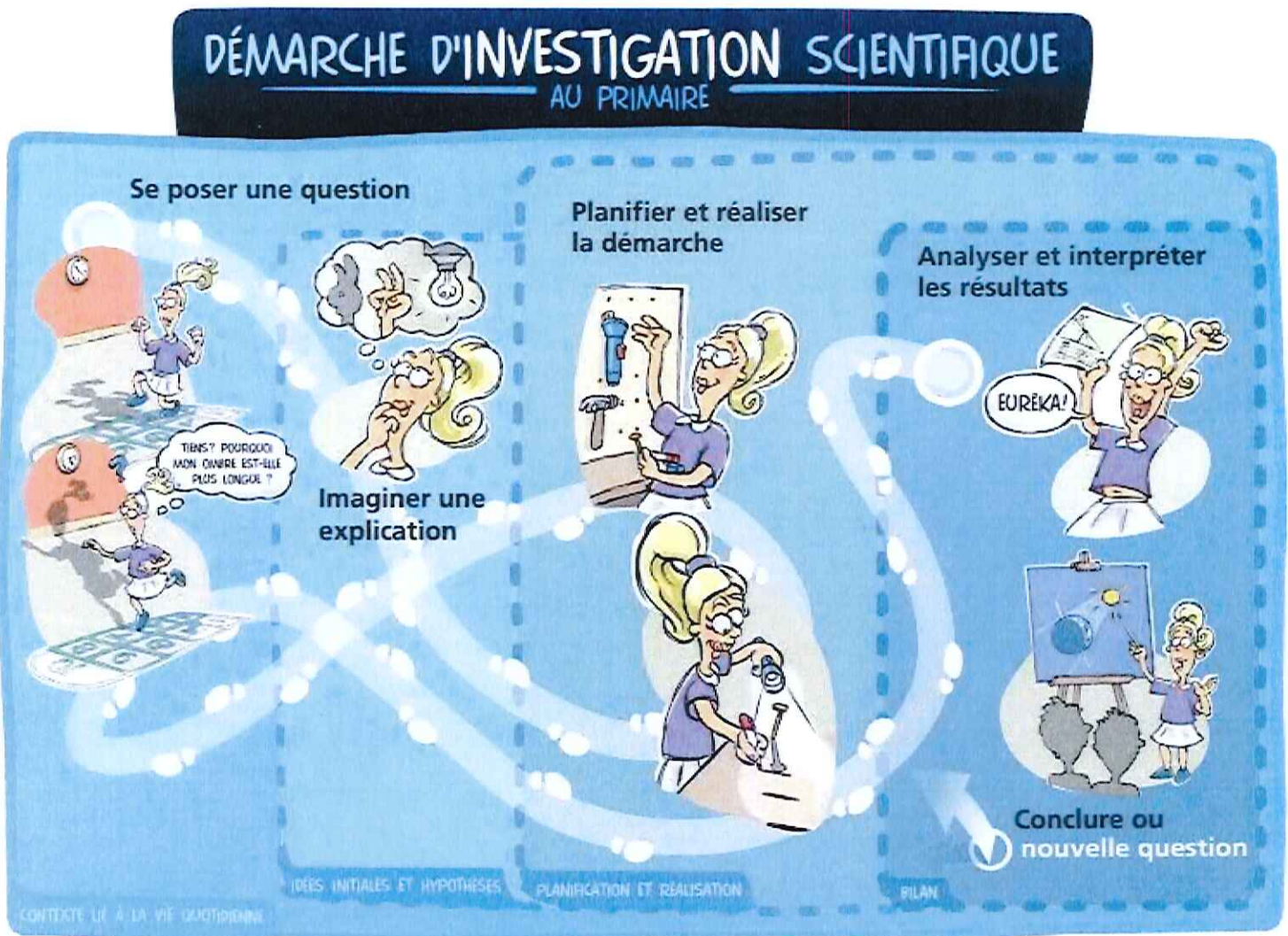


Maths Français Sciences Histoire Géographie



Religion Néerlandais Education physique

La démarche scientifique en images...



Tout au long de sa scolarité au sein de notre école, votre enfant s'éveillera à :

- La découverte des intérêts de chaque enfant pour lancer des projets
- Un choix de sorties en fonction de ces intérêts
- Des projets de découverte sensorielle : cuisine, nature, domaine artistique ...

- L'utilisation des jeux de société pour développer le vivre ensemble
- L'utilisation des jeux pour les mathématiques, la mémorisation, ...
- Vivre une sortie sportive

- Apprendre la démarche scientifique dans des projets porteurs de sens
- Vivre des classes de dépaysement

- Vivre des classes de neige pour vivre un projet ensemble et découvrir un autre pays
- La rédaction et présentation d'un projet personnel
- L'apprentissage de la vie en communauté durant les récréations

Communication entre l'équipe éducative, les responsables de l'enfant (cfr «parents partenaires»)

- Les enseignants accueillent les parents dans les classes afin de présenter les pratiques de classe
- Des réunions individuelles sont prévues au sein de l'école, entre les parents et les titulaires pour les enfants des classes primaires
- Par le Conseil de discipline, les parents sont informés des décisions et sanctions prises en cas de non respect du règlement de l'école (Voir ROI)

Les dispositions concernant la gratuité de l'enseignement

- Le journal de classe et les photocopies sont actuellement fournis par l'école.
- Une participation financière sera demandée aux parents pour des activités culturelles, les classes de dépaysement, la natation, les manifestations sportives à l'extérieur.
- Une participation financière facultative sera demandée aux parents pour des abonnements à des revues, l'achat d'un matériel scolaire adapté aux difficultés et besoins des enfants, l'achat de matériel pour la fête scolaire,...

L'intégration des élèves issus de l'enseignement spécialisé

- Pour ce qui est de l'intégration des élèves issus de l'enseignement spécialisé vers un enseignement ordinaire, la proposition d'intégration proviendra de la part de l'équipe éducative de l'école spécialisée, du centre PMS ou des personnes responsables de la garde de l'enfant.
- L'intégration de l'élève issu de l'enseignement spécialisé sera gérée au cas par cas par l'équipe éducative de l'enseignement ordinaire. S'il y a acceptation de l'équipe enseignante et du Pouvoir organisateur de l'école ordinaire, l'école spécialisée et l'équipe éducative dans l'ordinaire, assistées du PMS, définiront un projet d'intégration qui sera transmis au Ministre qui prendra la décision.

Les modalités d'organisation de l'année complémentaire CE PARAGRAPHE SE RETROUVE DANS LE REGLEMENT DES ETUDES ET Y EST DETAILLE.

- Des conseils de cycles composés des titulaires, de la direction et éventuellement du PMS traiteront de la situation des enfants, particulièrement ceux en difficultés. Ils veilleront à guider les parents vers un accompagnement spécifique et à l'instauration d'une aide extérieure particulière pour l'enfant en décrochage (logopède, neuropsychologue,...).
- Un dossier individuel sera constitué de façon à ce qu'il y ait une continuité dans le suivi des élèves.
- Le conseil de cycle statuera sur le passage de l'enfant à l'étape suivante et sur les modalités de ce passage. Les parents seront informés des décisions du conseil de cycle.

Les moyens mis en œuvre pour assurer la transition entre l'enseignement primaire et secondaire

- La psychologue et l'assistante sociale du Centre PMS rencontrent, pendant toute une matinée, les enfants de 6^{ème} primaire dans leur classe. Celles-ci informent les enfants sur l'enseignement secondaire, leur remettent un dossier de documentation, les écoutent et répondent à toutes les questions qu'ils se posent concernant leur avenir, leur future école. Suite à la réflexion menée avec les enfants, elles proposent un entretien aux parents qui le souhaitent afin de poursuivre la réflexion avec eux.
- Les élèves de 6^{ème} découvriront le monde du secondaire pour se familiariser aux différents types d'enseignement de la région : du général au professionnel en passant par le technique.